

ESCOLES REUS 2030

PROGRAMA MUNICIPAL D'EDUCACIÓ AMBIENTAL



AJUNTAMENT DE REUS



La regidoria de Recursos Humans i Medi Ambient de l'Ajuntament de Reus, dins els Objectius de Desenvolupament Sostenible (ODS) de les Nacions Unides, s'ha marcat 5 pilars fonamentals com a full de ruta de les seves accions:



promoure l'**energia neta i assequible**



lluitar contra el **canvi climàtic**



vetllar per **ciutats i comunitats sostenibles**



vetllar pel **patrimoni natural de Reus**



treballar per una **producció i consum responsables**

El **Programa municipal d'educació ambiental ESCOLES REUS 2030** és l'eina que posem a disposició dels **centres educatius** de la ciutat per tal d'avançar plegats en la millora d'aquests objectius, tot fent-ne **protagonistes els alumnes de cada centre**.

Aquest programa us ofereix activitats educatives i assessorament personalitzat per tal de que les comunitats educatives siguin un dels motors del canvi que necessita el nostre planeta.

Les escoles canvien el barri,
els barris canvien la ciutat,
les ciutats canvien el món.

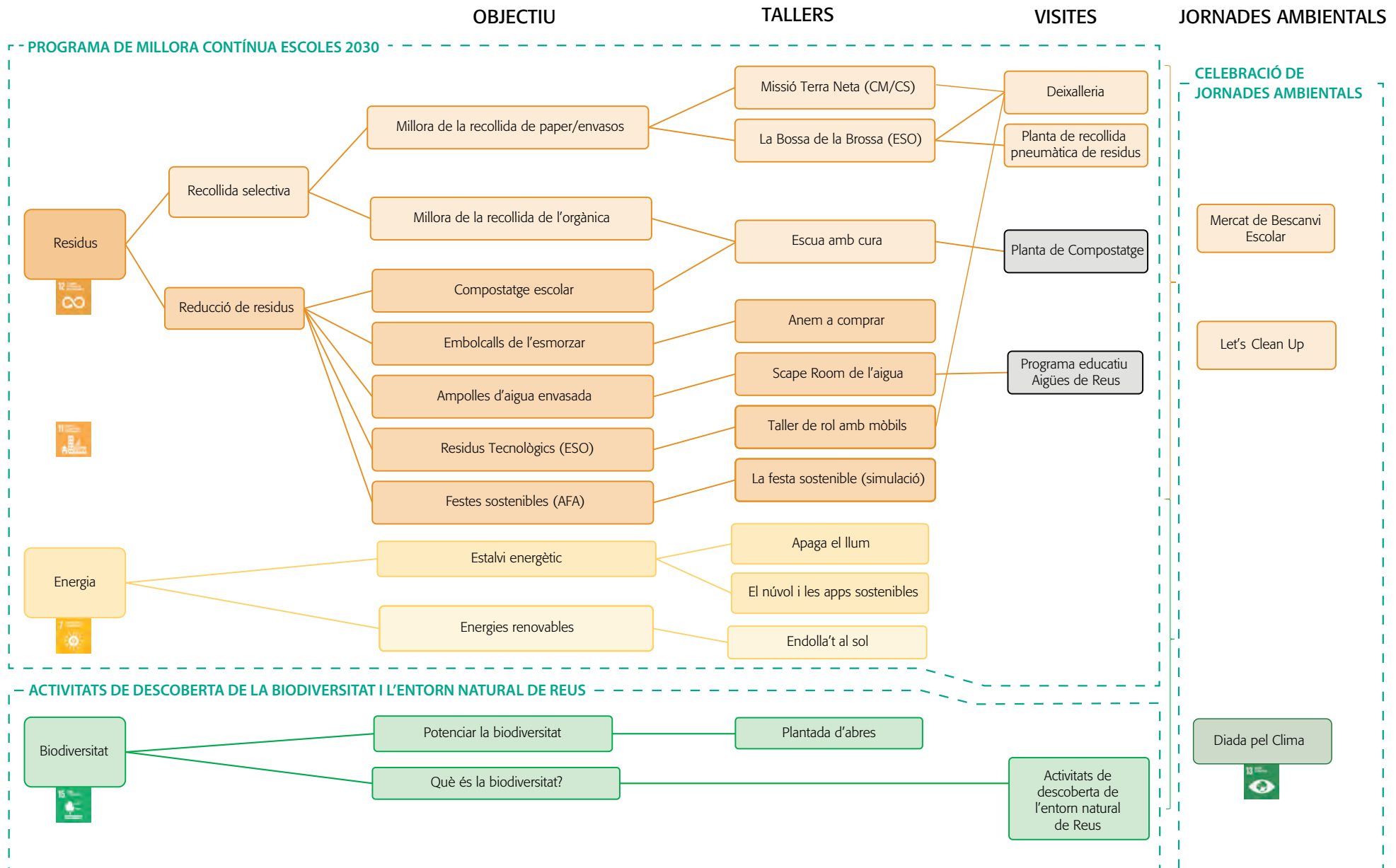


El programa educatiu Escoles Reus 2030 consta de:

- Programa de millora contínua Escoles 2030.
- Activitats de descoberta de la biodiversitat i l'entorn natural de Reus.
- Celebració de jornades ambientals.



OBJECTIUS I ELEMENTS DEL PROGRAMA





PROGRAMA DE MILLORA CONTÍNUA “ESCOLES 2030”

Aquesta proposta està adreçada als centres educatius de primària o secundària que vulguin **millorar algun dels aspectes ambientals** del centre o de la seva comunitat educativa, mitjançant un **procés integrat curricularment i protagonitzat pels alumnes**.

El centre, a inici de curs, es proposa un **objectiu de millora**, entre els següents que es treballen des del programa educatiu (veure taula del costat).

Els centres que s'adhereixen al Programa de millora contínua tenen el suport del servei d'assessorament pedagògic del programa, que posa a disposició les següents eines:

- o **Tres reunions d'assessorament** presencial i personalitzat al centre.
- o Suport telefònic i per correu electrònic.
- o Fins a **dues activitats educatives** adreçades als alumnes del grup impulsor, realitzades per educadors del programa. Aquestes activitats poden ser **tallers a l'aula o visites a instal·lacions**.

El centre **defineix un grup impulsor**, que serà el grup classe o nivell educatiu que treballarà a l'entorn de l'objectiu i temàtica escollides i optarà a les activitats dirigides del programa. En el cas dels centres de primària aconsellem que sigui un grup de cycle mitjà o superior. En els centres de secundària poden ser els alumnes d'una optativa determinada o d'un nivell concret.

L'**objectiu** és que aquest grup d'alumnes arribi a **entendre les problemàtiques i reptes** associats a aquesta temàtica i pugui **crear una acció o producte final**, fruit d'aquest debat a nivell de centre, **que contribueixi a un canvi** de millora en el centre, barri o entorn social dels alumnes.

OBJECTIUS DE MILLORA ESCOLES 2030

• Millora de la recollida selectiva.

- o De paper i envasos.
- o De matèria orgànica.



• Reducció de residus.

- o En els embolcalls de l'esmorzar.
- o Compostatge escolar.
- o Reducció dels envasos d'aigua d'un sol ús.
- o Residus tecnològics.
- o Festes sostenibles.

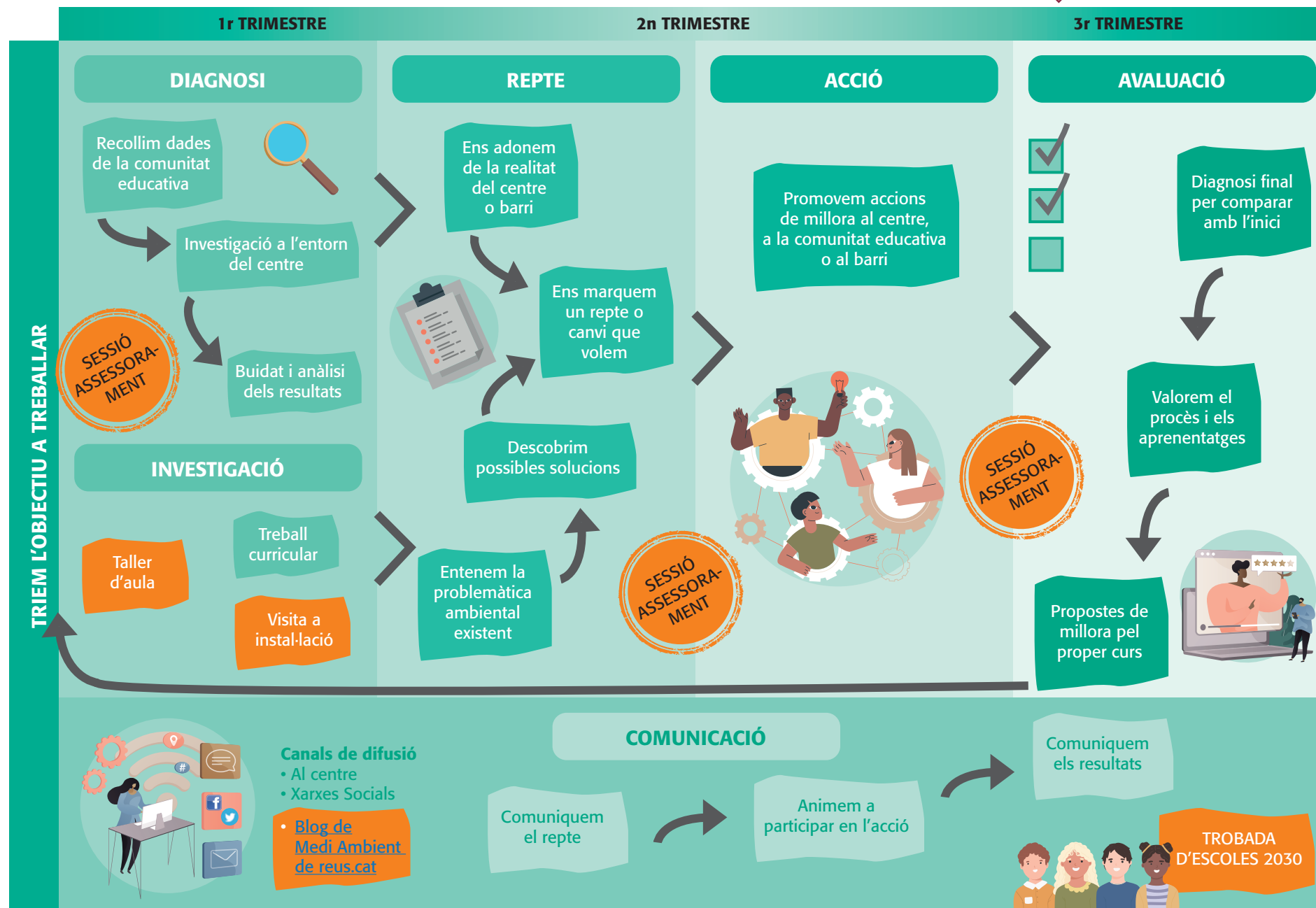


• Energia.

- o Estalvi energètic.
- o Conèixer i promoure les energies renovables.



La metodologia de treball **es basa en el repte**: la realització d'un projecte de sostenibilitat partint de la diagnosi d'un aspecte ambiental proper al centre, el plantejament d'un repte i la realització d'accions per comunicar-lo i assolir-lo. Entenem el repte com un procés d'aprenentatge amb les següents fases:





TRIEM L'OBJECTIU

A l'inici de l'adhesió al programa, el centre (claustrer, equip docent o comissió verda) fa una **diagnosi genèrica** dels itineraris ambientals del programa (veure esquema 2). Aquesta diagnosi inicial permet veure quins són els punts forts i els punts a millorar.

A continuació, es promou un procés participatiu en el claustre per **decidir** en quin dels itineraris es centrarà l'acció, **quin objectiu de millora es vol treballar** i quin grup classe assumeix el repte de dinamitzar les accions per aconseguir-lo. Amb l'equip docent corresponent es definiran les accions i les activitats a les que optarà el grup o nivell impulsor. Sempre contextualitzades i en relació a l'itinerari ambiental escollit.

Tot aquest procés serà dinamitzat per l'assessora pedagògica del programa, dins la **primera** de les tres **sessions d'assessorament**.

INVESTIGACIÓ i DIAGNOSI

Un cop creat el grup impulsor, els seus alumnes:

- o Fan una **diagnosi de la temàtica escollida** a nivell de centre i de comunitat educativa (famílies) i barri.
- o **Investiguen el repte ambiental** que treballaran, les seves causes i conseqüències. Per ajudar-hi, cada grup pot optar a un **taller** (metodologia experimental per aprofundir en la temàtica treballada) i/o una **visita a una instal·lació** (per conèixer què passa al municipi relacionat amb la temàtica).

Proposem realitzar aquesta fase majoritàriament durant el primer trimestre del curs.

EL REPTE

Els alumnes contraposen els coneixements adquirits en la fase d'investigació amb la situació real revelada per la diagnosi, i es proposen un **repte** assolible de millora del seu centre o barri i una o més accions per assolir-lo.

En aquesta fase s'ofereix una segona **sessió d'assessorament** que ajudi al docent a preparar el procés participatiu amb els alumnes per definir el repte i a planificar i estructurar l'acció a realitzar.

ACCIÓ

Els alumnes del grup impulsor preparen i lideren una o més accions per assolir el repte establert. També realitzen accions de **comunicació**, exposant el repte a tota la comunitat educativa i animant-los a participar per assolir aquest repte.

Les accions per assolir el repte es poden desenvolupar al llarg de tot el curs.

AVALUACIÓ

Un cop realitzada l'acció es promourà una avaluació de la mateixa per part de l'alumnat. Aquest, analitzarà el grau d'assoliment del repte proposat, i els canvis aconseguits, però també el propi procés d'aprenentatge a l'entorn de la temàtica treballada en el marc del centre educatiu i de la ciutat de Reus.

Els resultats d'aquesta avaluació es comunicaran a tota la comunitat educativa.

BLOG DE MEDI AMBIENT

En el Blog de Medi Ambient de reus.cat es recolliran i difondran les accions realitzades pels centres al llarg de tot el curs escolar.

TROBADA D'ESCOLES REUS 2030



Durant aquesta trobada els centres participants intercanviaran les accions i experiències realitzades. En aquesta trobada hi haurà un **mercat d'experiències** dins el qual, cadascun dels grups impulsors podran presentar i exposar quin ha estat el seu projecte (diagnosi-investigació-repte-acció-avaluació), i conèixer també projectes motivadors dels altres centres. També es farà un **reconeixement** a la feina feta pels alumnes dels diferents centres.





CELEBRACIÓ DE JORNADES AMBIENTALS

Al llarg del curs es realitzaran tres jornades ambientals conjuntes, a les quals es podran adherir els centres educatius de la ciutat. Aquestes jornades seran punts de trobada o d'acció conjunta de diferents centres de la ciutat a l'entorn de tres dels eixos temàtics del programa:



Dia internacional d'acció pel Clima.
(Emergència climàtica)



Mercats de bescanvi escolar.
(Reducció de residus)



Let's Clean Up
(Vetllar pel patrimoni natural)

DIA INTERNACIONAL D'ACCIÓ PEL CLIMA

24 D'OCTUBRE

Nivell educatiu: Cicle superior de Primària – E.S.O.

Localització: Plaça del Mercadal.

Durada: 1h d'acció a la plaça (més un treball previ a l'aula).

Descripció de l'activitat:

Prèviament a l'activitat es facilitarà als docents un material per al treball previ, on es demanarà la visualització d'un vídeo i un debat a l'aula sobre l'emergència climàtica. Resultat d'aquest debat, cada centre ha de redactar un petit manifest i fer alguns cartells per portar el dia de l'acció.

El dia internacional d'Acció pel Clima, els grups de diferents centres sortiran caminant cap a una plaça propera. Durant el recorregut portaran cartells per anar visibilitzant l'acció i el problema global d'Emergència Climàtica. Un cop a la plaça es trobaran amb alumnes de les altres escoles (màxim 20 grups). Es rebran entre tots amb música de fons i es conclourà l'acte llegint els manifestos de totes les escoles. Un cop hem compartit la nostra experiència, els diferents grups escolars tornaran cap al centre.

Existeix la possibilitat que la resta de grups o nivells de cada centre que no participen en la concentració a la plaça puguin realitzar una acció similar al centre educatiu, que serà recollida i difosa per xarxes i mitjançant el Full informatiu del Programa.



MERCAT DE BESCANVI ESCOLAR

SETMANA EUROPEA DE LA PREVENCIÓ DE RESIDUS Del 19 al 27 de novembre 2022

Nivell educatiu: Cicle mitjà de primària o superior de primària – primer cicle d'ESO.

Durada: un matí (9-12h)

Localització: La Palma. Es podran organitzar diversos mercats, diferenciats entre primària i secundària.

Descripció de l'activitat:

Prèviament al mercat, els docents demanen als alumnes que portin a classe fins a 3 objectes (joguines, llibres o altre material) que ja no utilitzin, per intercanviar. Es revisa que estiguin en bon estat i es prepara la participació en el mercat.

El dia del mercat de bescanvi, cada grup classe disposa d'unes taules on exposar els objectes que han portat, degudament identificats amb el nom de l'alumne i del centre. Els educadors del Programa, mitjançant megafonia, van indicant a cada moment als alumnes com ho han de fer per a realitzar els intercanvis de manera ordenada, amb una metodologia estructurada que podem resumir de la següent manera:

- Un cop totes les taules estan preparades els alumnes seuen en un espai comú i es fa una **reflexió** sobre el sentit de fer un mercat d'intercanvi (prevenció de residus i societat de consum).
- **Ronda d'inspecció:** Els alumnes fan una primera ronda ordenada per totes les taules, sense tocar els objectes, anotant en un full els elements que els hi agraden, propietari i centre educatiu del mateix.
- **Ronda d'intercanvi:** Els alumnes busquen els propietaris dels objectes que ens han agradat per proposar-los un intercanvi amb un dels seus objectes. Es poden fer intercanvis múltiples. Els alumnes van identificats cadascun amb una etiqueta amb el seu nom i centre, per facilitar-ne la localització.



LET'S CLEAN UP EUROPE

A L'ENTORN DEL 5-6 DE MAIG 2023

Nivell educatiu: A partir de cycle mitjà de primària.

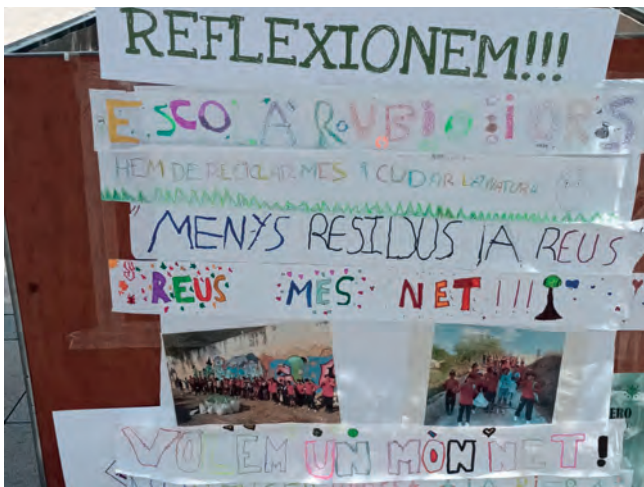
Durada: 1h en un espai de Reus proper al centre.

Localització: La neteja es realitza en un espai a acordar entre l'escola i l'Ajuntament. L'acció finalitzarà a la Plaça Llibertat.

Descripció de l'activitat:

Prèviament a l'activitat es facilitarà als docents un material curricular per preparar la neteja que realitzarà el grup, en un espai proper al centre. L'objectiu d'aquestes accions no és la neteja en sí, sinó visibilitzar i sensibilitzar sobre la problemàtica de l'abandonament de residus a l'entorn natural.

El dia establert pel Let's Clean Up Europe els centres realitzaran la neteja, fent-se una foto de grup amb els residus recollits en finalitzar-la, i pesant els residus trobats abans de llençar-los. A continuació, tots els residus recollits durant un mateix dia pels diferents grups es dipositen conjuntament a la Plaça Llibertat. Els grups participants s'hi desplaçaran, com a acció reivindicativa i visibilitzadora de la problemàtica per la resta de ciutadans de la ciutat.





ACTIVITATS DE DESCOBERTA DE LA BIODIVERSITAT I L'ENTORN NATURAL DE REUS

Per tal de facilitar que els alumnes coneguin els valors de la biodiversitat urbana de la ciutat i el municipi, el programa educatiu ofereix les següents activitat sobre biodiversitat i entorn natural a Reus a tots els centres educatius de primària, secundària i educació especial.

El programa ofereix com a mínim **una activitat per un dels nivells educatius** del centre, a escollir. Existeix la possibilitat d'optar a una segona activitat per un altre dels nivells educatius del centre en funció de la demanda.



• ELS OCELLS DEL PARC

Cicle mitjà i superior de primària

Lloc: Parc de Sant Jordi. **Durada:** 1,5 h.

Descripció: Sortida guiada per observar ocells al Parc de St. Jordi.

Durant l'itinerari es realitzaran diverses activitats per conèixer els ocells urbans i posar en pràctica les diferents pautes per a la seva identificació, a més d'observar de prop (amb l'ajut de binocles i telescopis) els ocells que viuen al Parc.

Objectius:

- Observar i aprendre a reconèixer a l'avifauna urbana de Reus.
- Fomentar l'interès i l'estima cap a les aus.
- Analitzar i reflexionar sobre la problemàtica que pateixen i generen determinades espècies d'aus.
- Connectar amb la natura i els seus canvis estacionals.

Continguts:

- Tècniques d'identificació d'aus.
- Principals espècies adaptades a la ciutat: morfologia i cant.
- Els ocells a la ciutat: beneficis i problemàtiques.

Punt de trobada: Parc de Sant Jordi, Plaça de l'Univers.

Transport públic: Parada Avinguda Sant Jordi L10, L20, L21, L32, L42

Preparació prèvia: Amb anterioritat a l'activitat us farem arribar una proposta de treball previ.

Dates recomanades: Tot l'any, preferiblement de febrer a abril.



• OCELLS DE PROP I DE LLUNY

E.S.O.

Descripció: Itinerari pel Mas Iglesias per descobrir els diferents espais on es poden observar ocells urbans. Durant l'activitat coneixerem i identificarem els principals ocells de la nostra ciutat, coneixerem algunes espècies al·lòctones i treballarem el concepte d'espècies invasores.

Objectius:

- Observar i aprendre a reconèixer a l'avifauna urbana de Reus.
- Fomentar l'interès i l'estima cap a les aus.
- Analitzar i reflexionar sobre la problemàtica que pateixen i generen determinades espècies d'aus.
- Connectar amb la natura i els seus canvis estacionals.
- Entendre la ciutat com un ecosistema.

Continguts:

- Tècniques d'identificació d'aus.
- Principals espècies adaptades a la ciutat: morfologia i cant.
- Els ocells a la ciutat: beneficis i problemàtiques.
- Migracions.
- Espècies invasores, amb especial atenció a la cotorreta pitgrisa.
- Ocells i canvi climàtic.

Punt de trobada: Transport públic: Parada Jaume Vidal Alcover L40 L60.

Preparació prèvia: Amb anterioritat a l'activitat us farem arribar una proposta de treball previ.

Dates recomanades: Tot l'any, preferiblement de febrer a abril.



• PROJECTE ORENETES

Cicle superior i ESO.

Lloc: Casc antic de Reus. **Durada:** 1,5 h.

Descripció: En aquesta activitat els alumnes, repartits per grups, recorreran diversos carrers del centre de Reus, detectant i registrant els nius d'oreneta cuablanca. Posteriorment entraran les dades recollides en el projecte de ciència ciutadana Projecte Orenetes. Amb aquesta activitat coneixeran els diversos ocells que, com les orenetes, passen l'estiu a casa nostra, i la seva importància dins l'ecosistema urbà.

Objectius:

- Incentivar el lligam dels alumnes amb les aus i potenciar el respecte envers aquesta espècie en concret i amb l'entorn en general.
- Diferenciar l'oreneta cuablanca, l'oreneta vulgar i el falciot i conèixer la biologia i migracions d'aquestes espècies.
- Conèixer els requeriments ecològics de l'espècie, incloses les necessitats que té a l'hora de seleccionar els emplaçaments per realitzar el niu.
- Esperonar la participació social en l'observació de la natura i a fer ciència en general.
- Conèixer l'estat actual de la població d'oreneta cuablanca a Reus i poder-ne estudiar la seva evolució en el temps.

Continguts:

- Relació aus i ciutat.
- Les diferents espècies d'orenetes i falciots de Catalunya.
- Les migracions dels ocells.
- La ciència ciutadana com a eina d'investigació.

Punt de trobada: A concretar en cada centre.

Preparació prèvia: Amb anterioritat a l'activitat us farem arribar una proposta de treball previ.

Material a portar: Carpeta i estoig. Binocles si se'n disposa.

Dates recomanades: Maig, juny.



• RIERES I BARRANCS

Cicle mitjà o superior i ESO.

Lloc: La Riera de l'Abeurada i el Camí dels Cinc Ponts.

Durada: 3 h.

Descripció: Itinerari que es desenvolupa per un tram de la Riera de l'Abeurada i del camí dels Cinc Ponts. Al llarg del recorregut es duran a terme activitats relacionades amb la descoberta de l'entorn i l'estudi de la dinàmica d'aquest tipus d'espais.

Objectius:

- Conèixer l'entorn de la ciutat Reus.
- Identificar els elements més característics dels barrancs i les rieres.
- Prendre consciència de les repercussions de l'activitat humana en l'entorn.

Continguts:

- Concepte de riera, dinàmica i integració en l'entorn geogràfic.
- Biodiversitat de l'ecosistema de riera: vegetació i fauna.
- Transformació de l'entorn per part de l'home.

Punt de trobada: Es tracta d'una sortida lineal -no circular- que comença a la Plaça dels Ganxets i finalitza al camí de la Selva (davant l'Escola la Vixeta).

Transport públic:

- Parada La Vixeta: L32 i L40.
- Parada Constantí 1: L40 i L50.

Preparació prèvia: Amb anterioritat a l'activitat us farem arribar una proposta de treball previ.

Material a portar: Aigua, esmorzar, gorra, llibreta, llapis i goma.

Dates recomanades: Gener a març.



• CAMPS I CONREUS

Cicle mitjà o superior.

Lloc: Camí dels morts i Camí de la Pedra Estela.

Durada: 3 h.

Descripció: Itinerari que es desenvolupa per un tram del Camí dels Morts i el Camí de la Pedra Estela. Al llarg del recorregut es faran activitats relacionades amb la descoberta de l'entorn i l'estudi dels conreus de secà propis del municipi.

Objectius:

- Conèixer l'entorn de la ciutat Reus.
- Estudiar els conreus de secà més característics de la zona.
- Prendre consciència de les repercussions de l'activitat humana en l'entorn.

Continguts:

- Conreus de secà: avellaner, garrofer, vinya i oliveira.
- Transformació del paisatge per part de l'home.
- Abandonament de cultius i successió ecològica.
- Aliments de proximitat i impacte ambiental.

Punt de trobada: Es tracta d'una sortida lineal – no circular- que es pot iniciar o acabar en qualsevol d'aquests dos punts, segons el sentit de la ruta:

- Parc Mare de Déu de Misericòrdia.
- Parc del Lledoner.

Transport públic:

- Parada Fundació Rosa Maria Vívar 2: L20, L21, L40 i L41.

Preparació prèvia: Amb anterioritat a l'activitat us farem arribar una proposta de treball previ.

Material a portar: Aigua, esmorzar i gorra, carpeta i estoig.

Dates recomanades: D'octubre a març.



• LA VIDA ALS SOLARS

Cicle superior i ESO.

Lloc: Diferents punts de la ciutat, en un solar no edificat proper al centre.

Durada: 1.30 h.

Descripció: L'activitat consisteix en realitzar un estudi de la biodiversitat d'un solar no edificat proper al centre, a través de la observació, l'ús de claus dicotòmiques i tècniques de mostreig. També s'investigarà què hi havia anteriorment al solar i es parlarà de la seva evolució mitjançant fotografies aèries antigues i actuals.

Objectius:

- Analitzar l'evolució que ha tingut l'espai estudiat.
- Conèixer els éssers vius que habiten els solars i la seva funció en l'ecosistema urbà.
- Prendre consciència de les repercussions de l'activitat humana en l'entorn.

Continguts:

- Transformació del paisatge per part de l'home: passat i futur del solar.
- Abandonament de cultius, plantes oportunistes i successió ecològica.
- Biodiversitat als solars: invertebrats, plantes i la seva relació.

Punt de trobada: A determinar amb cada centre.

Preparació prèvia: Amb anterioritat a l'activitat us farem arribar una proposta de treball previ.

Material a portar: Carpeta i estoig i, si és possible, mòbil o tauletes del centre.

Dates recomanades: De febrer a abril.



• L'ARBRAT URBÀ

Cicle superior i ESO.

Lloc: Plaça Llibertat i voltants. **Durada:** 1'5 h.

Descripció: En aquesta sortida els alumnes realitzaran un estudi dels arbres plantats a la Plaça Llibertat, Parc de Sant Jordi i carrers adjacents, analitzant les característiques i procedència de cada espècie i la seva funció diferenciada dins l'ecosistema urbà.

Objectius:

- Conèixer les principals funcions dels arbres a la ciutat i valorar la seva importància dins l'ecosistema urbà.
- Posar en pràctica tècniques d'identificació dels arbres, mitjançant la observació de les seves característiques morfològiques.
- Fer hipòtesis, investigar i treure conclusions.
- Fomentar la capacitat de treballar en equip de manera autònoma.

Continguts:

- Identificació d'espècies mitjançant observació directa i clau dicotòmica.
- Les funcions de l'arbrat a l'ecosistema urbà.
- Relació entre la funció i les característiques d'un arbre (tipus de fulla, port, etc).

Punt de trobada: Porta del Parc de Sant Jordi que dona a la Plaça Llibertat.

Transport públic:

- Parada Avinguda de Sant Jordi L10, 11, 20, 21, 32, 41, 42, 50.

Preparació prèvia: Amb anterioritat a l'activitat us farem arribar una proposta de treball previ.

Material a portar: Carpeta i estoig.

Dates recomanades: Setembre a novembre o a partir de març.

INFORMACIÓ I INSCRIPCIONS

Programa de millora contínua Escoles 2030.

Els centres educatius interessats en incorporar-se al Programa de millora contínua Reus 2030 cal que ompli el següent [formulari](#) a partir del del 26 de juny al 12 de setembre.

Activitats de descoberta de la biodiversitat i l'entorn natural de Reus.

Per sol·licitar les activitats ompli el següent [formulari](#). Cal omplir **un formulari per centre**. El Programa educatiu us assegura un mínim d'**una activitat per centre** (per un nivell a escollir) però podeu fer fins a dues peticions que s'atendran per ordre de prioritats segons el volum de demanda d'activitats. El termini d'inscripció és **del 26 de juny al 12 de setembre**.

Celebració de jornades ambientals.

Per inscriure-us al **Dia internacional d'acció pel Clima** cal omplir el següent [formulari](#) abans del 15 de setembre.

Per inscriure-us al **Mercat de Bescanvi Escolar** cal omplir el següent [formulari](#) abans del 15 de setembre.

La inscripció al **Let's Clean Up Europe** s'obrirà el mes de gener. Rebreu un correu informatiu.

Per tal de poder-vos informar del funcionament i organització d'aquestes jornades i resoldre els dubtes que pogueu tenir, farem una reunió informativa en línia a inicis de setembre. Rebreu un correu amb la convocatòria.



Per consultes o més informació:
reus2030@celrogent.com
Tel. 977 600 895

