



**Fundació Camerata XXI**

# **SARTINE, "REI" DE PARIS**

de Carles  
Marquès



*\*exemple de "perruca Sartine", model que duu el nom del personatge*

Col·laboren



Carles Marquès

## **SARTINE, “REI” DE PARIS**

Direcció escènica, Marc Chornet

Direcció musical, Xavier Blanc

Anton de Sartine, Raimon Molins

Marta Matheu

Daniel Espasa

Marta Cardona

Xavier Blanc

Albert Carbonell

David Blay

Mario Lisarde

Disseny audiovisuals i il·luminació, Alfonso Ferri

Disseny i realització vestuari, Laura Sanz

Ajudant direcció i producció, Alba José

...

### **Producció**

Fundació Camerata XXI

### **Col·laboren**

Repsol

Fundació Mutua Catalana

Diputació de Tarragona

Beep Informàtica

## [@sartine #presentació\_del\_projecte ]



SARTINE, UN CATALÀ, “REI” DE PARÍS pretén ser un espectacle que sintetitzi teatre i música per donar llum a la figura d’Anton de Sartine, un dels polítics més poderosos de la França del segle divuit: català i mort a Tarragona el 7 de setembre del 1801.

Sartine (Anton, o Antoine-Gabriel) havia nascut a Barcelona el 1729. Amo i senyor de París durant el regnat de Lluís XV, amb plens poders atorgats pel rei, deien d’ell que era l’home més ben informat de França. Personatge intrigant i novel·lesc, va ser una mena de Fouché– com ell, va ser cap de policia totpoderós– o de Richelieu. Com aquest últim,

apareix en una novel·la d’Alexandre Dumas, “Joseph Balsamo”, que el pinta com a un polític hàbil, inquietant.

3! \*Gravat de Sartine

A França, avui dia, encara és un nom d’actualitat: té un paper destacat en una sèrie de novel·les històriques i policiaques que s’estan publicant, de l’escriptor Jean-François Parot. D’aquestes novel·les se n’ha fet una sèrie de televisió, Nicolas Le Floch. Sartine també apareix en pel·lícules, com “Beaumarchais, l’insolent”.

A Catalunya no és una personalitat tan reconeguda, tot i ser fill de l’intendent general que va nomenar Felip V, i cosí del capità general Lacy. L’historiador Enric Moreu Rey va descobrir-ne la biografia i la personalitat, de Sartine fill, a “Un barceloní a la cort de Maria Antonieta: Sartine”. A partir d’aquesta obra, sabem que el polític, fugint de la Revolució Francesa i després d’haver estat a Barcelona uns quants anys, va venir a Tarragona, probablement el 1797, per raons que ens són ara desconegudes, fins i tot suggerents. Era la Tarragona de l’arquebisbe il·lustrat Armanyà, l’època en què s’inicià la construcció del port. En el testament de Sartine, apareixen noms de tarragonins il·lustres com Manuel de Montoliu.

El fet menys conegut, potser senzillament casual –o potser causal–, que un polític que havia estat tan popular a la França pre-revolucionària –se n’escrivien cançonetes satíriques i tot– morís a Tarragona és una oportunitat per a la ciutat. No es redescobreixen

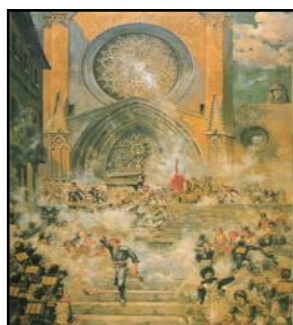
cada dia personatges com aquest, amb les seves llums i ombres. Tot ser un polític que va contribuir molt a la modernització –mercats, enllumenat... – de París, i qui sap si també de Tarragona, no podem deixar de veure-li alguns trets de “dolent” de teatre, o cinema, que el fan molt interessant en un escenari. L'enigma de les raons de la seva estada aquí, i la pròpia personalitat complexa de Sartine, permeten un gran joc narratiu i dramàtic.

Sartine, a més, va estar molt vinculat al món de la música, i va viure en una època rica i dinàmica, de lluites entre els partidaris de la solemne música francesa i la vivaç música italiana. La combinació del personatge i l'època musical conformen aquest espectacle. No es tracta doncs, només, d'un relat monologat que es compagina amb la música de la seva època. Es tracta de presentar, a través de la música, la part més humana i emotiva d'un personatge que, de paraula, mai verbalitzaria uns sentiments que el farien feble i vulnerable. La música que travessa la vida de Sartine és, també, la música que defineix una època i que ens pot revelar la mirada d'una època en contrast amb la nostra.

Sartine, a més, va estar molt vinculat al món de la música, i va viure en una època rica i dinàmica, de lluites entre els partidaris de la solemne música francesa i la vivaç música italiana. La combinació del personatge i l'època musical conformen aquest espectacle. No es tracta doncs, només, d'un relat monologat que es compagina amb la música de la seva època. Es tracta de presentar, a través de la música, la part més humana i emotiva d'un personatge que, de paraula, mai verbalitzaria uns sentiments que el farien feble i vulnerable. La música que travessa la vida de Sartine és, també, la música que defineix una època i que ens pot revelar la mirada d'una època en contrast amb la nostra.



**Sartine, un català, “rei de París és un projecte d'espectacle que pretén emmirallar el públic en una època per, potser, descobrir algunes de les incògnites del nostre presenten crisi.**



**L'apropament d'un personatge que fou clau en el devenir d'uns temps no tan allunyats, dels quals es parla molt i potser se'n coneix menys.**

*\*Setge de Tarragona, 1811*

*Bust de Sartine!*

## **[@sartine #posada\_en\_escena]**

La posada en escena ha d'aconseguir apropar-nos, humanitzar-nos, la figura de Sartine. A través d'ell se'ns farà verossímil una època, allò que la caracteritzava, les similituds amb el nostre present i, sobretot, les causes i conseqüències d'uns successos que van acabar definint la modernitat. Estem parlant de la segona meitat del segle XVIII i, per tant, els instants previs a la Revolució Francesa. En personatges tant influents i característics de l'època, s'hi amaguen les actituds totalitàries que van acabar per fer explotar la revolució. L'exili cap a les nostres terres és un exemple de com un nou règim intentava acabar amb l'antic.

En aquest sentit, l'espectacle se'ns presenta quasi com un *biopic* de Sartine: un recorregut vital que comença amb el màxim esplendor d'un personatge, que va degenerant cap a la senectud en veure com el model social que ell havia conegut es desfà.

Tot plegat obliga a l'escenificació a contemplar un viatge a través del temps, però també de l'espai. Per aquest motiu tots els elements que participen en l'escena es pensen "dinàmicament", és a dir amb capacitat de moviment i d'evolució dramàtica. Estem parlant dels intèrprets: actor, soprano, i els 5 músics (quartet de corda i clavicèmbal), els mòduls que conformaran l'escenografia i la possibilitat d'incertar a través de la tècnica del *mapping* projeccions de vídeo damunt l'escena.

La possibilitat de modificar per complet la disposició física dels elements de l'escena i, sobretot, la inclusió de l'element vídeo, aprofitant la dotació tècnica del nou Teatre Tarragona, és allò que permetrà fer viatjar l'espectador a través del temps i l'espai (Barcelona, París, Versalles, Tarragona...) d'una forma més eficaç i espectacular.

L'element emotiu de la posada en escena ve de la mà del personatge de la "Dona". Un personatge alegòric, misteriós, interpretat per la figura de la mezzosoprano, que es va teixint ària a ària, que suggereix la figura de la mort, potser d'alguna amant de Sartine, potser d'algun enemic, potser de tots ells... La relació de Sartine amb aquest personatge alegòric permet deixar-nos entreveure la seva vessant més humana, més feble.

## **[@sartine #la\_música]**

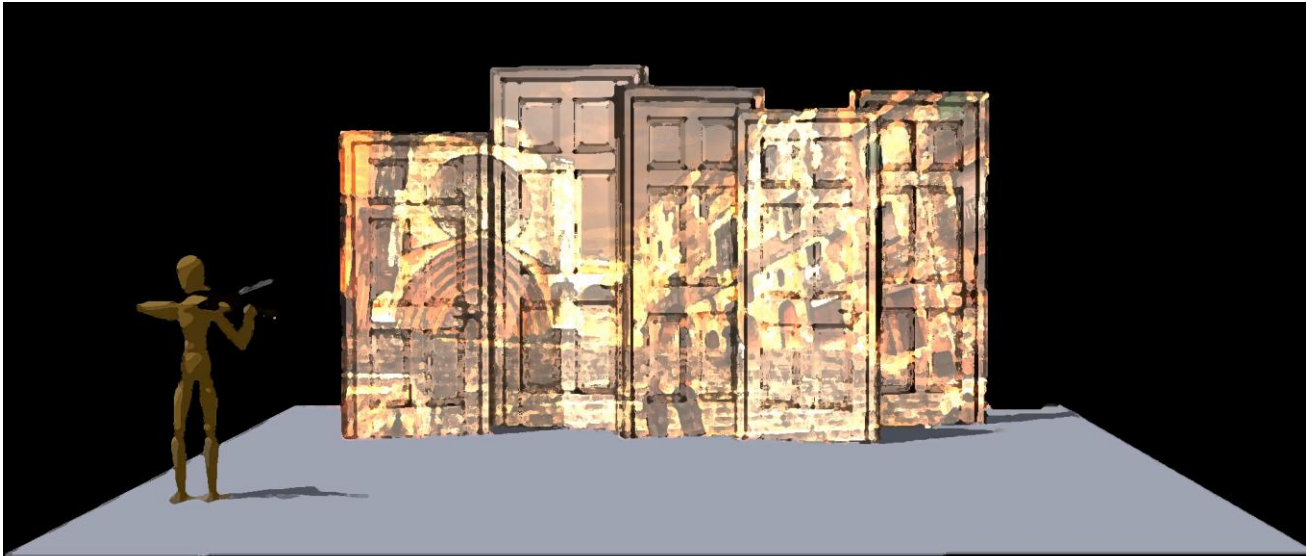
La música en directe que s'interpreta durant l'espectacle vol ser una selecció representativa de la música de l'època: tant aquella que va definir la cort de Versalles en els seus anys més esplendorosos, com aquella que podia escoltar-se en altres indrets d'Europa i també mostres de música popular. Parlem d'autors com Rameau, Rousseau, Pergolesi, Piccini, Duphly, Gluck, Grétry o el mateix Haydn... El públic actual ha tendit a revaloritzar la música barroca, sovint gràcies a intèrprets que han redescobert aquest repertori (Cecilia Bartoli o Xavier Sabata). La selecció musical que fa de coixí a la figura de Sartine, pretén oferir al públic el plaer de descobrir un seguit de peces d'extrema bellesa relativament poc conegudes. Algunes peces de la selecció són àries d'òperes barroques. Aquestes peces que contenen material argumental, són molt reveladores del moment històric en què foren escrites. Sovint la història se centra en els problemes o abusos de la classe noble cap a personatges d'inferior extracte social com serventes o criats. Un clar exemple en pot ser *La serva padrona* de Pergolesi. Aquestes petites històries contingudes en les àries es creuaran amb la vida de Sartine, esdevenenint quasi subtrames.

## **[@sartine #escenografia]**

Com hem suggerit anteriorment, l'escenografia cal que participi del dinamisme necessari per tal d'aconseguir l'espectacularitat proposada. Així doncs, treballem amb una escenografia mòbil, a base de mòduls independents, que configuren un espai abstracte que pot anar evolucionant moment a moment, en paral·lel al personatge.

Els elements que esdevindran mòduls mòbils independents, poden suggerir el món ampulós de Versalles. En els esbossos següents, per exemple, els mòduls són grans portes evocadores de la quantitat d'habitacions i passadissos existents al palau de Versalles. Cal, però, que aquests mòduls siguin clar i que la seva disposició escènica acabi per poder conformar diferents pantalles on poder-hi projectar vídeo frontalment. Afortunadament per Tarragona, el nou Teatre està equipat amb aquesta tecnologia. La combinació de mobilitat i projecció amb mapping poden aconseguir evocar multiplicitat d'espais i situacions.

Els render següents són exemples de les possibilitats visuals del dispositiu.







## **[@sartine #producció\_i\_explotació]**

L'objectiu de la producció *Sartine, un català, "rei" de París* és presentar-se en societat al nou Teatre Tarragona durant la temporada teatral 2013/14. L'espectacle és una síntesi perfecta entre teatre, lírica i música; tres dels pilars fonamentals sobre els que s'ha basat la programació del Teatre. A més, les possibilitats tecnològiques de l'espai recolzen la idea d'espectacularitat visual.

L'espectacle requerirà de d'uns dos mesos de treball d'assaig que es dividiran entre assajos teatrals (actor i actor amb mezzosoprano, sala d'assaig petita), assajos musicals (músics), assajos de moviment i projeccions (escenografia i tots els intèrprets, sala d'assaig gran) i assajos generals al mateix espai de representació.

Un cop finalitzades les sessions d'estrena, es pretén començar una gira que hauria de permetre que l'espectacle es pugui veure en espais emblemàtic de Barcelona i a diferents poblacions catalanes. Ja s'han iniciat les primeres gestions a tal efecte.

[Autor]

## **Carles Marquès**

(Tarragona, 1962). Escriptor, periodista, guionista i gestor cultural. Autor dels llibres *Tarragona, patrimoni humà* (Triangle Postals, Premi 2005 de la Generalitat de Catalunya al millor llibre editat de promoció turística) *Sitges, de blanca a multicolor* (Triangle Postals,



2009), *Terres escrites, els camins de la llengua* (Triangle Postals, 2009) i *Mira Barcelona* (Triangle Postals, 2009); de contes, com *S, P, C, S... Strength, poise, courage and sense!!!* (llibre col·lectiu Castellars. Columna, 2005), i *Un regne sense nom* (llibre col·lectiu Km 11, Cossetània, 2013) i d'obres de teatre i radioteatre, com *Ningú t'estima tant com jo* (emès per Catalunya Cultura l'any 2001). Guionista, *l o c u t o r i a c t o r* de radioteatre a Catalunya Ràdio, Catalunya Música i *C a t a l u n y a C u l t u r a* (programes *Tot el món és teatre*, *Maleït taxi*, *1714*, *Dies de música* –menció d'honor als Premis Ràdio Associació de Catalunya 2004, entre d'altres), i actor i director de teatre aficionat.



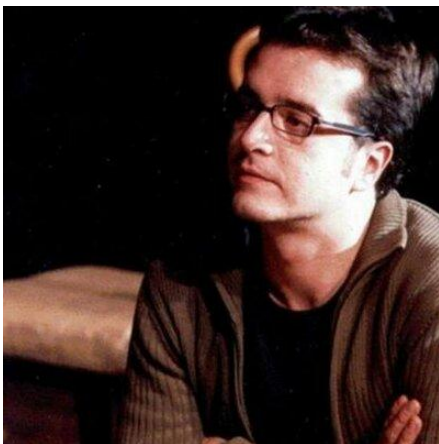
*[Direcció escènica]*

## Marc Chornet Artells

(Tarragona, 1981). Llicenciat en Comunicació Audiovisual per la Universitat Pompeu Fabra i en Art Dramàtic en l'especialitat de Direcció i Dramatúrgia per l'Institut del Teatre de Barcelona. Durant la temporada teatral 2012-2013 ha dirigit "La Nit de

Santa Llúcia 2012-La festa de les lletres catalanes" al recent estrenat Teatre Tarragona, "La Partida" d'Albert Mestres a La Seca – Espai Brossa, "Sóc el Vent" de Jon Fosse al Teatre Estudi de l'Institut del Teatre, "Flors Carnívores" d'Anna Maria Ricart a la Sala Atrium de Barcelona i l'òpera "Carmen" amb dramatúrgia pròpia i producció de la Lira Ampostina, així com l'acte de Benvinguda de la Bandera dels Jocs Mediterranis a Tarragona (juliol 2013).

---



*[Actor, personatge de Sartine]*

## Raimon Molins.

Llicenciat en Filologia per la UB. Format a Barcelona, al Col·legi de Teatre de Barcelona. El 1993-94 complementa la seva formació a París. Com a actor ha treballat al Teatre Lliure en produccions com Enemic de classe, Fashion, Feeling, Music, Els Bandits, Salvats,

L'hort dels cirerers o Backlot Sessions. També ha treballat al Teatre Nacional de Catalunya (TNC) en les produccions de Solness, el constructor, La filla del mar i Món Brossa, amb la companyia Anglesa Heightened Reality a Londres a la producció Anglesa d'Ay! Carmela . En el teatre privat ha treballat a produccions com el Somni d'una nit d'estiu de Shakespeare al Teatre Borràs, Principal, Festival Shakespeare Sta Susanna, Tàrrega, així com a Dalirium (Gira catalana), Les Precioses -

Jordi Prat i Coll. Obre la Sala Atrium, n'és el director artístic. Actualment és professor d'Atrium Estudi i de l'Institut de Teatre de Barcelona.